



Accessibility for Persons with Disabilities in Lodging Establishments in the Canton of Salinas

Odalys Pallasco Tomala and Cristopher Pozo Suarez

EasyChair preprints are intended for rapid dissemination of research results and are integrated with the rest of EasyChair.

August 25, 2022



ACCESIBILIDAD PARA PERSONAS CON DISCAPACIDAD Y ADULTOS MAYORES EN LOS ESTABLECIMIENTOS DE ALOJAMIENTO DEL CANTÓN SALINAS

ACCESSIBILITY FOR PERSONS WITH DISABILITIES IN LODGING ESTABLISHMENTS IN
THE CANTON OF SALINAS

Odalys Pallasco Tomala;

Cristopher Pozo Suarez.

Resumen

En el cantón salinas es un sector de destinos turístico de sol y playa con mayor índice de visitas en Ecuador, ya que sus atractivos son de mucho interés, tiene como interés la accesibilidad para personas con discapacidad en los establecimientos públicos en el cantón salinas. Una de la problemática para mi opinión personal que surgen en aquellos establecimientos es por la deficiencia que brinda en los servicios de hospedajes incluyendo una mala organización por parte de los gerentes. Ya que son poco establecimiento que presta aquel servicio con rampa para que pueda mejorar un poco de estabilidad para aquellas personas con silla de rueda, los gerentes de vario establecimiento deberían reunirse para que llegue a un acuerdo para mejorar el servicio turístico.

Este tipo de investigación es cualitativo y cuantitativo, las herramientas que se utilizaron para recaudar dicha información fueron, entrevista y encuestas cabe resaltar que esta solo se realizó a un grupo muy pequeño de personas con discapacidad y adultos mayores. Tiene como objetivo comprender en qué condiciones se encuentran los establecimientos de alojamiento para la accesibilidad de las personas con discapacidad en los establecimientos requeridos por los turistas. Dentro de esta investigación fueron presentada ciertas limitaciones que destacan un mínimo cumplimiento en la infraestructura adecuada para personas con discapacidad y adultas mayores.

Como conclusión de estas investigaciones tenemos el estudio necesario de los alojamientos con accesibilidad para las personas con discapacidad que visitan el cantón salinas se puede definir cuáles son las tarifas que se aplican en las habitaciones en estos establecimientos tomando en cuenta como está equipado o estructurado para estas personas.

Palabras clave: Establecimiento; Accesibilidad; Turismo; Discapacidad; Adultos Mayores.

ABSTRACT

In the Salinas canton is a sector of sun and beach tourist destinations with the highest rate of visits in Ecuador, since its attractions are of great interest, it is of interest the accessibility for people with disabilities in public establishments in the Salinas canton. One of the problems for my personal opinion that arise in those establishments is the deficiency that provides accommodation services including poor organization by managers. Since there are few establishments that provide that service with a ramp to improve a little stability for those people with wheelchairs, the managers of several establishments should meet to reach an agreement to improve the tourist service.

This type of research is qualitative and quantitative, the tools used to collect this information were interviews and surveys, and it is worth mentioning that this was only conducted with a very small group of people with disabilities and older adults. The objective is to understand in what conditions are the lodging establishments for the accessibility of people with disabilities in the establishments required by tourists. Within this research, certain limitations were presented that highlight a minimum compliance in the adequate infrastructure for people with disabilities and the elderly. As a conclusion of this research we have the necessary study of the lodgings with accessibility for people with disabilities who visit the canton of Salinas, we can define what are the rates that apply in the rooms in these establishments taking into account how it is equipped or structured for these people.

Keywords: Facility; Accessibility; Accessibility; Tourism; Disability; seniors.

Espacio reservado para la organización del congreso

INTRODUCCIÓN

El presente trabajo tiene como objetivo identificar la accesibilidad para personas con discapacidad intelectuales tanto como personas con silla de rueda en los establecimientos de alojamiento. El cantón salinas es reconocida a nivel nacional e internacional por turistas internacionales que postean foto de los sitios que visitante en dicho cantón, pero se debe hacer énfasis en la poca infraestructura que tiene para cubrir las expectativas de las personas con ciertas discapacidades.

Ya que en un simple viaje puede representar riesgos significativos por tratarse de un producto de alto compromiso por parte del consumidor, esto significa que cuando las personas con discapacidad viajan, tienen una serie de necesidades de información, de accesibilidad en el transporte, alojamiento, señalización, restaurantes, en la zona más visitada como es el cantón Salinas. La problemática surge en los establecimientos de alojamiento por las deficiencias que tienen al brindar el servicio de hospedaje.

La mala organización por parte de los gerentes que no han realizado un complejo para beneficio de los clientes. Dónde tiene poco ingreso de turistas en los que es en alojamientos. Debe haber una gestión y/o proyecto donde incluyan socios y gerentes para concluir con una estructura que puedan realizarse nuevas instalaciones que facilite al turista ejercer con accesibilidad sus diferentes actividades.

El alcance de esta investigación es descriptivo, ya que pretende describir y determinar cuáles son las condiciones de estos establecimientos de alojamiento, hacia las personas discapacitadas y adultas mayores. Con el fin de conocer si cuentan con la infraestructura adecuadas para estas personas.

Esta investigación abarcara conocer cuántos establecimientos de alojamientos cuentan con todo el equipamiento para brindar un buen servicio a las personas con discapacidades. Para eso, se necesita la opinión de los turistas y personas con discapacidades, para que la información obtenida permita tener conocimiento de cuantos de estos establecimientos están aptos para el servicio a las personas con discapacidades.

Ante esta situación descrita surge la siguiente interrogante: ¿Cuáles son las condiciones de accesibilidad en los establecimientos de alojamientos para las personas con discapacidad en el Cantón Salinas?

Se considera que es importante conocer o saber cuántos de estos establecimientos cuentan o no con la infraestructura adecuada para brindar todo el servicio completo a este tipo de personas, para

así, saber o conocer si son accesibles o no para ellos. Debido a que es rara la vez observar que existen este tipo de servicios completos para las personas con discapacidad y a personas adultas mayores.

MÉTODOS

Para el presente trabajo sobre la accesibilidad de los establecimientos de alojamiento del cantón Salinas, tiene como objetivo determinar las condiciones de accesibilidad para las personas con discapacidad y adultos mayores en los establecimientos de alojamientos en el Cantón Salinas.

Para llevar a cabo esta investigación se realizó el siguiente diseño que fue el diseño de campo. Se define lo siguiente” Una investigación de campo o estudio de campo es un tipo de investigación en la cual se adquieren o miden datos sobre un suceso en particular, en el lugar donde suceden. Es decir que, el investigador se traslada hasta el sitio donde ocurre el fenómeno que desea estudiar, con el propósito de recolectar información útil para su investigación”. (Alberto, 2020)

A continuación, se describen los pasos que se siguieron para la realización de este trabajo autónomo. Este proceso de investigación consiste en las siguientes etapas:



1.1 Tipo de investigación

Para la realización del estudio de investigación descriptiva, partimos de un enfoque de carácter cuantitativo, porque se basó en estudios reales para contabilizar el total de número de establecimientos de alojamiento del cantón, siendo a la vez cualitativa porque permite hacer uso de la observación ya que se direcciona a un segmento de mercado que son personas con discapacidad y adultos mayores del Cantón Salinas.

1.2 Técnicas e instrumentos

Las técnicas son las herramientas que se utilizaron para recolectar la información necesaria para este trabajo el cual se utilizó: Encuestas y entrevistas.

- **Encuesta:** Es una técnica que se lleva a cabo mediante la aplicación de un cuestionario a una muestra de personas. Las encuestas proporcionan información sobre las opiniones, actitudes y comportamientos de los ciudadanos.
- **Entrevista:** Es un instrumento técnico de gran utilidad en la investigación cualitativa, para recabar datos para definir una determinada conversación. la entrevista ya que también es una herramienta técnica muy útil en la investigación cualitativa.

1.3 Selección de muestra y población

La población actual que tiene este cantón según los últimos censos que realizó el Instituto Nacional de Estadísticas y Censo (INEC) y Consejo Nacional para la igualdad de Discapacidades en el 2010, fueron de 68.675 habitantes y 2.165 personas con discapacidades. (INEC, 2010) (ENCUENTRO, 2010)

Para el presente trabajo se toma como muestra a las personas con discapacidad y adultas mayores encuestadas, resaltando que fue un grupo pequeño que accedieron a colaborar con las encuestas. Para el cálculo de la muestra se aplicará fórmula de muestra cómo se detalla a continuación con sus respectivos datos.

- $N =$ Población o universo. = 70.840
- $P =$ Probabilidad de ocurrencia. =0.50
- $Q =$ Probabilidad de no ocurrencia. =0.50
- $K =$ Nivel de confianza. = 95% (1.96)
- $e =$ Error máximo= 5% (0.05)
- $n =$ Muestra =?

$$n = \frac{k^2 * N * P * Q}{e^2 * (N - 1) + K^2 * P * Q}$$

$$n = \frac{1.96^2 * 70.840 * 0.50 * 0.50}{(0.05)^2 * (70.840 - 1) + 1.96^2 * 0.50 * 0.50}$$

$$n = \frac{1.96^2 * 70.840 * 0.50 * 0.50}{(0.05)^2 * (70.840 - 1) + 1.96^2 * 0.50 * 0.50}$$

$$n = \frac{68.034.73}{17.001,36}$$

$$n = 4,00$$

1.4 Recolección de datos

La información utilizada en este trabajo proviene de fuentes primarias a través de estudios cuantitativos y cualitativos: entrevistas a operadores de los establecimientos y encuestas a personas con discapacidades y a adultos mayores.

Resultados

Dentro del desarrollo del proceso de investigativo se presentaron ciertas limitaciones que incidieron de manera mínima en los resultados, se destaca el cumplimiento de los alojamientos con infraestructura especial y adecuada para las personas con discapacidad, sobre todo del servicio que hay que brindarle a cada uno de ellos para su completa adaptación con el medio en el que se va a desenvolver.

Encuesta:

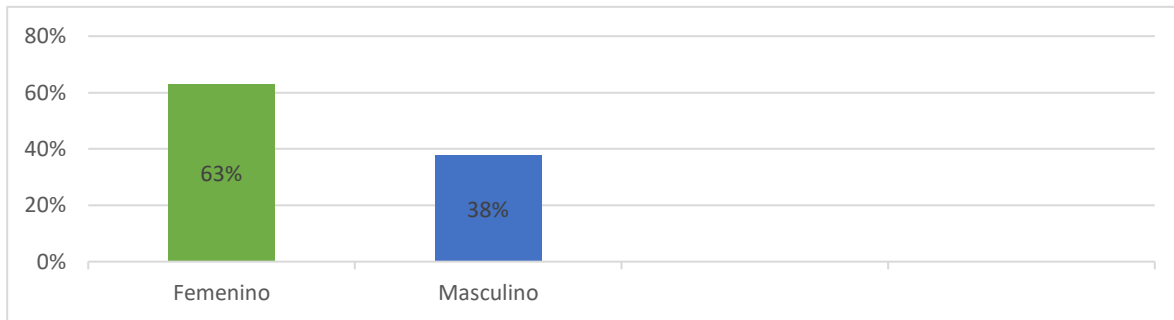
Pregunta 1: Indique su género:

Tabla1.
Género

	Género	Frecuencia	Porcentaje
Válidos	Femenino	5	62.5%
	Masculino	3	37.5%
	Total	8	100.0%

Gráfico 1.

Género



Análisis: El resultado de esta interrogante es que el 63% de las personas encuestadas son del sexo femenino y el 38% restante es del sexo masculino.

Pregunta 2: Seleccione su rango de edad:

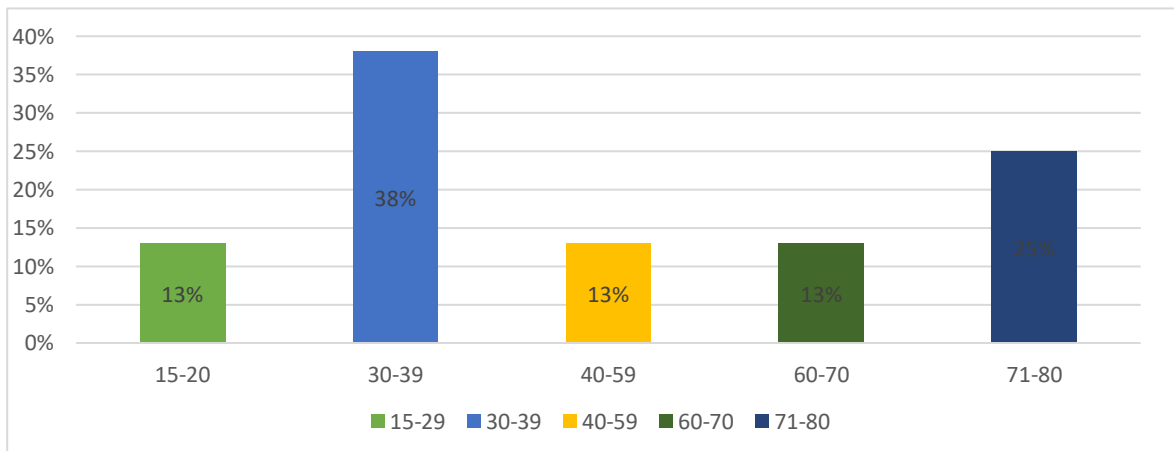
Tabla 2.

Edad

	Edades	Frecuencia	Porcentaje
Válidos	15-29	1	12.5%
	30-39	3	37.5%
	40-59	1	12.5%
	60-70	1	12.5%
	71-80	2	25%
	Total	8	100.0%

Gráfico 2.

Edad



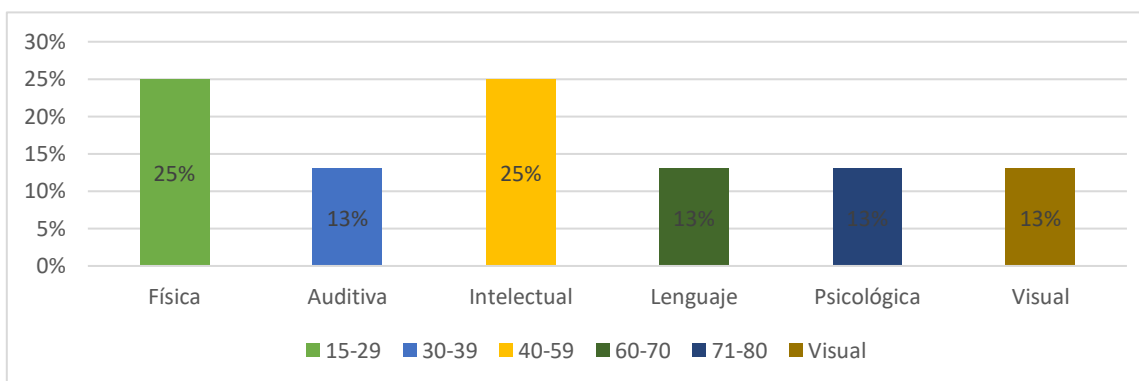
Análisis: El 38% de personas encuestadas tienen un rango de edad entre 30-39 años de edad, y se puede observar que existe un 13% en tres rangos de edades diferentes.

Pregunta 3: ¿Qué tipo de discapacidad posee?

Tabla 3.
Tipos de Discapacidad

	Tipo de discapacidades	Frecuencia	Porcentaje
Válidos	Física	2	25%
	Auditiva	1	12.5%
	Intelectual	2	25%
	Lenguaje	1	12.5%
	Psicológica	1	12.5%
	Visual	1	12.5%
	Total	8	100.0%

Gráfico 3.
Tipo de Discapacidad



Análisis: La mayoría de las personas encuestadas sufren de discapacidades físicas e intelectuales.

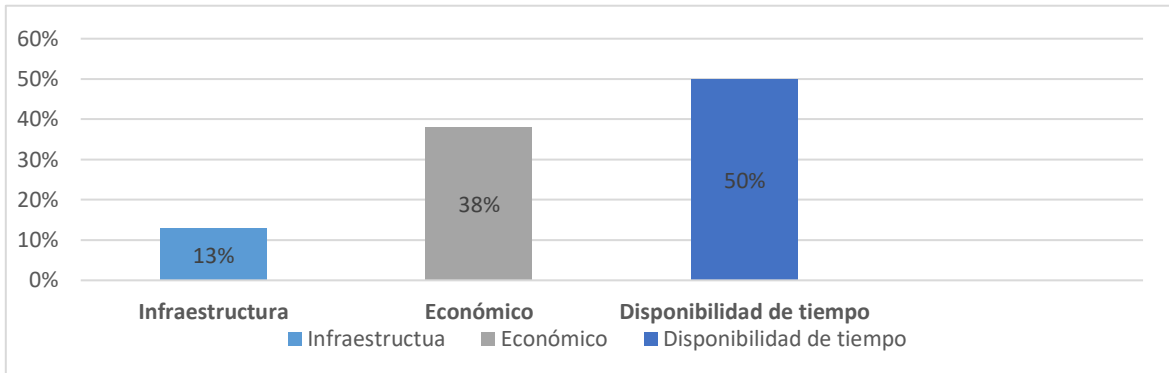
Pregunta 4: ¿Cuáles son las dificultades por las que no ha visitado algún establecimiento de alojamiento, en Salinas?

Tabla 4.
Dificultades por las que no ha visitado algún establecimiento de alojamiento

	Dificultades	Frecuencia	Porcentaje
Válidos	Infraestructura	1	12.5%
	Económico	3	37.5%
	Disponibilidad de tiempo	4	50%
	Total	8	100.0%

Gráfico 4.

Dificultades por las que no ha visitado algún establecimiento de alojamiento



Análisis: El resultado nos muestra que no han pedido visitar algún establecimiento por motivo de la falta de disponibilidad de tiempo.

Pregunta 5: ¿Conoce usted algún establecimiento de alojamiento accesible para personas con discapacidad?

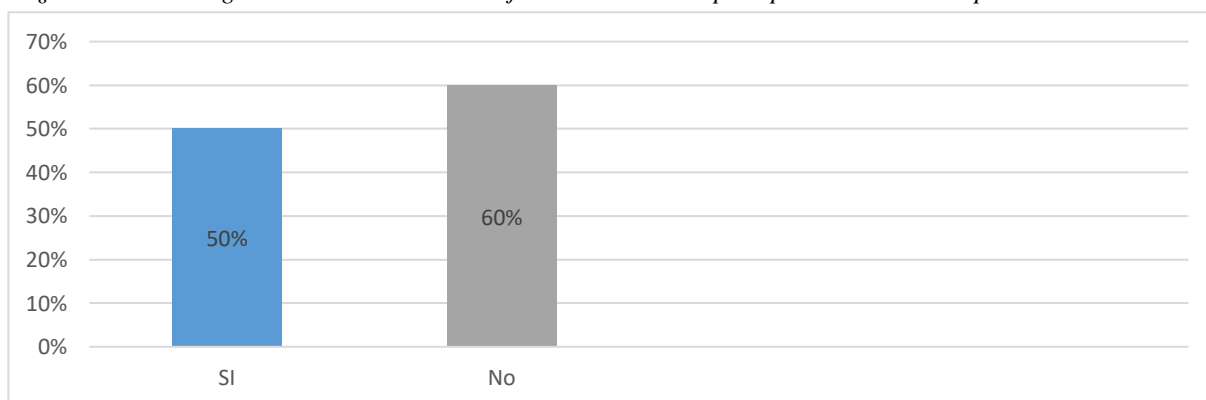
Tabla 5.

¿Conoce usted algún establecimiento de alojamiento accesible para personas con discapacidad?

Válidos	Respuestas	Frecuencia	Porcentaje
	Si	4	50%
No	5	60%	
Total	8	100.0%	

Gráfico 5.

¿Conoce usted algún establecimiento de alojamiento accesible para personas con discapacidad?

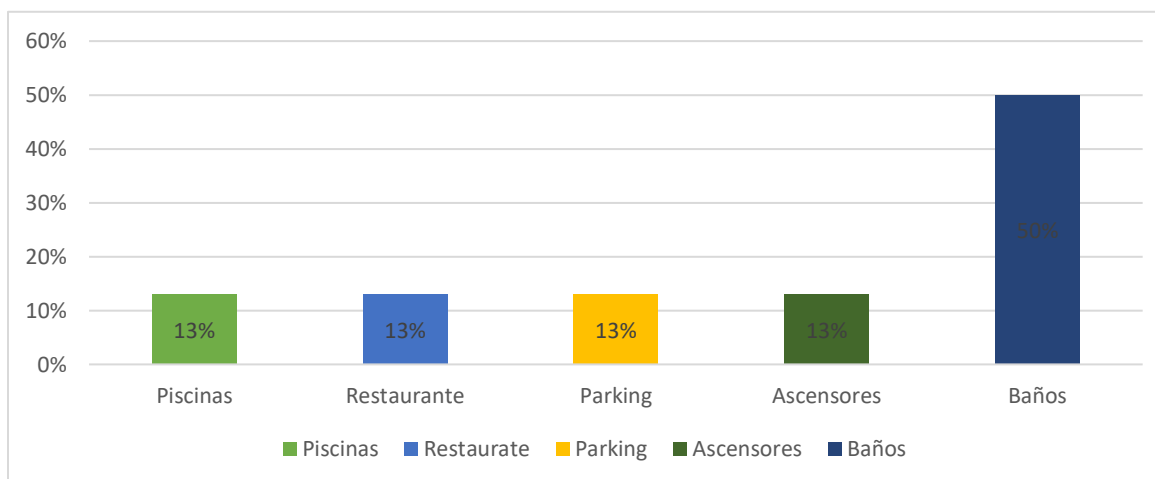


Análisis: Se puede decir que no hay los suficientes lugares de alojamiento que sean conocidos a nivel popular que ofrezcan beneficios a las personas con discapacidad.

Pregunta 6: De las siguientes opciones cual estima usted que son las zonas usuales del establecimiento donde se ha encontrado más grande complejidad para acceder:

Tabla 6.*Zonas de Complejidad*

	Zonas	Frecuencia	Porcentaje
Válidos	Piscinas	1	12.5%
	Restaurante	1	12.5%
	Parking	1	12.5%
	Ascensores	1	12.5%
	Baños	4	50%
	Total	8	100.0%

Gráfico 6.*Zonas de Complejidad*

Análisis: Se ha mostrado que los lugares más complejos para acceder son los baños, no podemos olvidar que estos lugares son pequeños y en donde las personas en silla de ruedas se les dificulta movilizarse

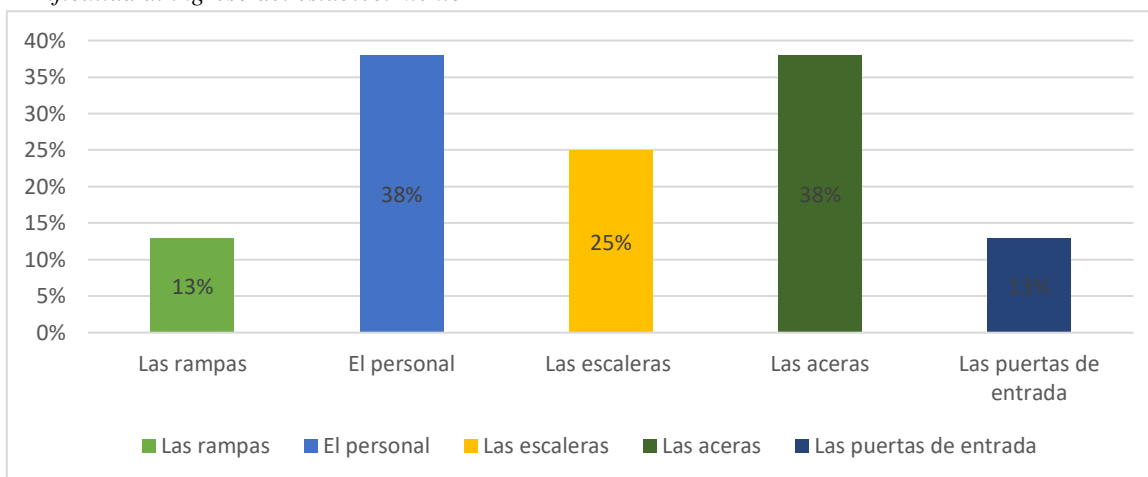
Pregunta 7: De las siguientes opciones cual considera usted es la mayor dificultad para el ingreso al establecimiento:

Tabla 7.*Dificultad al ingreso del establecimiento*

	Dificultad al ingreso del establecimiento	Frecuencia	Porcentaje
Válidos	Las rampas	1	12.5%
	El personal	1	12.5%
	Las escaleras	2	25%
	Las aceras	3	37.5%
	Las puertas de entrada	1	12.5%
	Total	8	100.0%

Gráfico 7.

Dificultad al ingreso del establecimiento



Análisis: Esto arroja como resultado que hay que mejorar la infraestructura, sobre todo las aceras en donde las personas con discapacidad más se movilizan y desenvuelven.

Pregunta 8: Considera usted que los establecimientos de alojamiento de este cantón están adecuados para la visita de las personas con discapacidades.

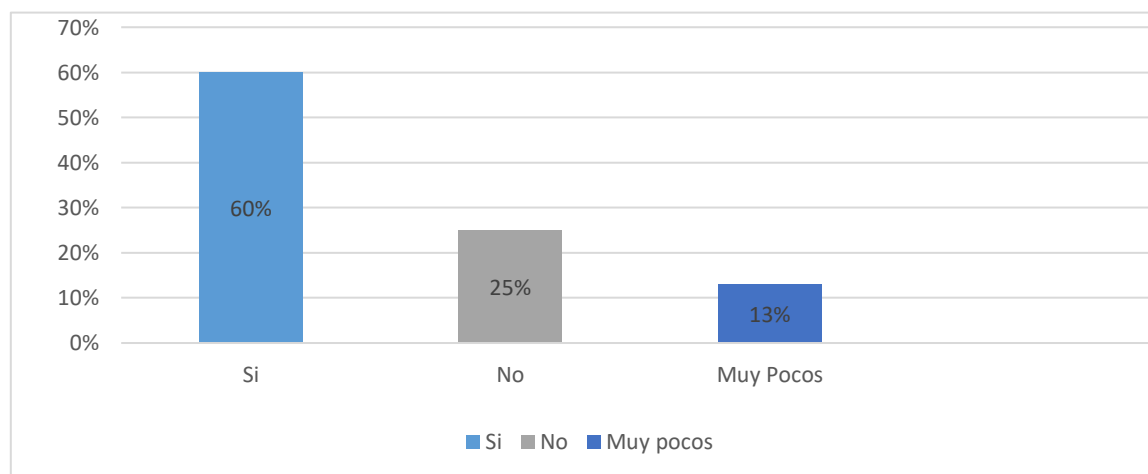
Tabla 8.

Considera usted que los establecimientos de alojamiento de este cantón están adecuados para la visita de las personas con discapacidades.

Válidos	Respuestas	Frecuencia	Porcentaje
	Si	5	60%
	No	2	25%
	Muy pocos	1	12.5%
	Total	8	100.0%

Gráfico 8.

Considera usted que los establecimientos de alojamiento de este cantón están adecuados para la visita de las personas con discapacidades.



Análisis: Las personas entrevistadas consideran que los establecimientos de alojamiento si están adecuados para las personas que portan algún tipo de discapacidad.

Pregunta 9: ¿A usted le gustaría hospedarse en un establecimiento accesible para todas las discapacidades, en Salinas?

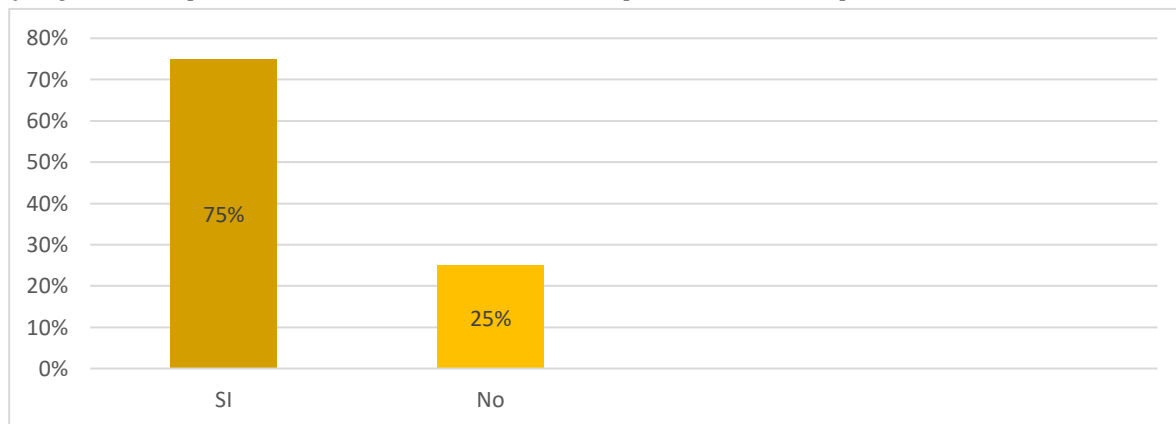
Tabla 9.

¿Le gustaría hospedarse en un establecimiento accesible para todas las discapacidades?

	Respuestas	Frecuencia	Porcentaje
Válidos	Si	6	75%
	No	2	25%
	Total	8	100.0%

Gráfico 9.

¿Le gustaría hospedarse en un establecimiento accesible para todas las discapacidades?



Análisis: Considerando la respuesta se puede observar que un 75% de personas encuestadas están de acuerdo con hospedarse en un establecimiento accesible para todo tipo de discapacidad.

Pregunta 10: Si su respuesta a la pregunta anterior fue afirmativa ¿Cuánto dinero estuviera dispuesto a pagar por el servicio de hospedaje?

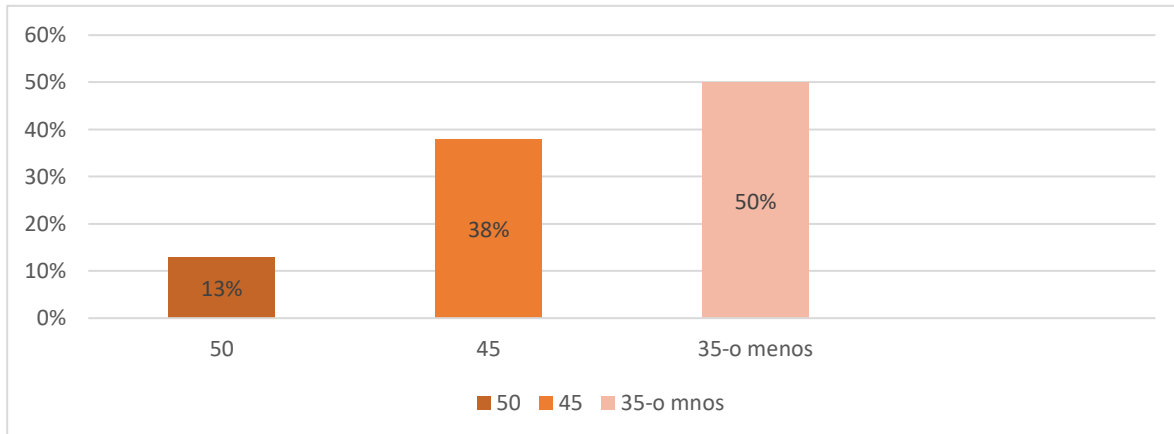
Tabla 10.

Presupuesto dispuesto a pagar por este servicio

	Rango de presupuesto	Frecuencia	Porcentaje
Válidos	50	1	12.5%
	45	3	37.5%
	35-o menos	4	50%
	Total	8	100.0%

Gráfico 10.

Presupuesto dispuesto a pagar por este servicio



Análisis: A las personas les gustaría que este tipo de lugares sea más económico y pueda ser accesible para todas las personas con discapacidades.

Entrevista: Operadores

Pregunta 1: ¿Cuánto tiempo lleva usted ofreciendo el servicio de operador turístico?

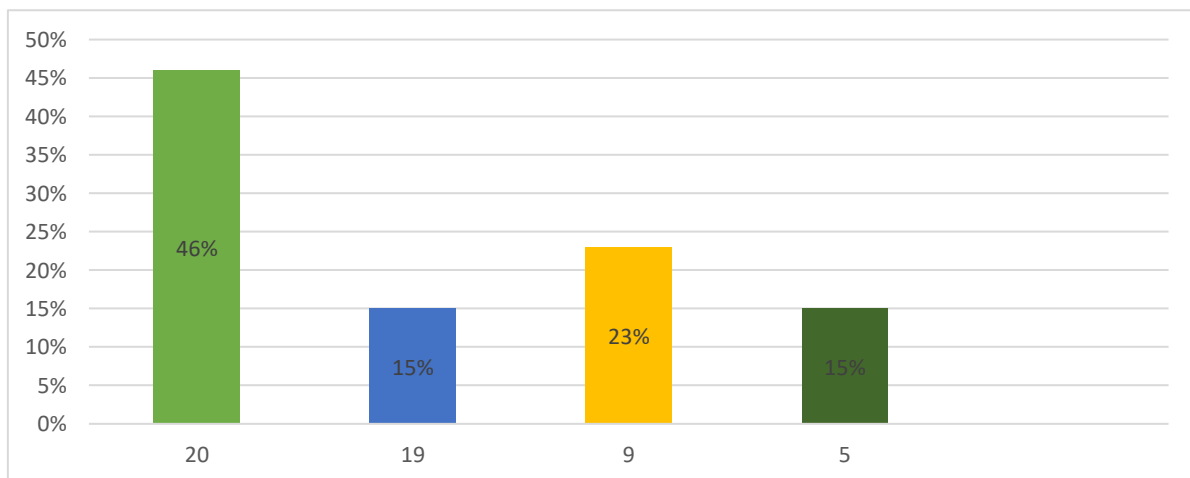
Tabla 1.

Tiempo ofreciendo este servicio

	Años	Frecuencia	Porcentaje
Válidos	20	6	46.1%
	19	2	15.3%
	9	3	23.0%
	5	2	15.3%
	Total	13	100.0%

Gráfico 1.

Tiempo ofreciendo este servicio



Análisis: El resultado da a que las personas encargadas llevan mucho tiempo y son más experimentadas con este tema, para poder entenderse con todo tipo de personas.

Pregunta 2: Por lo general, ¿Cuál es el rango de edad de las personas que adquieren sus servicios?

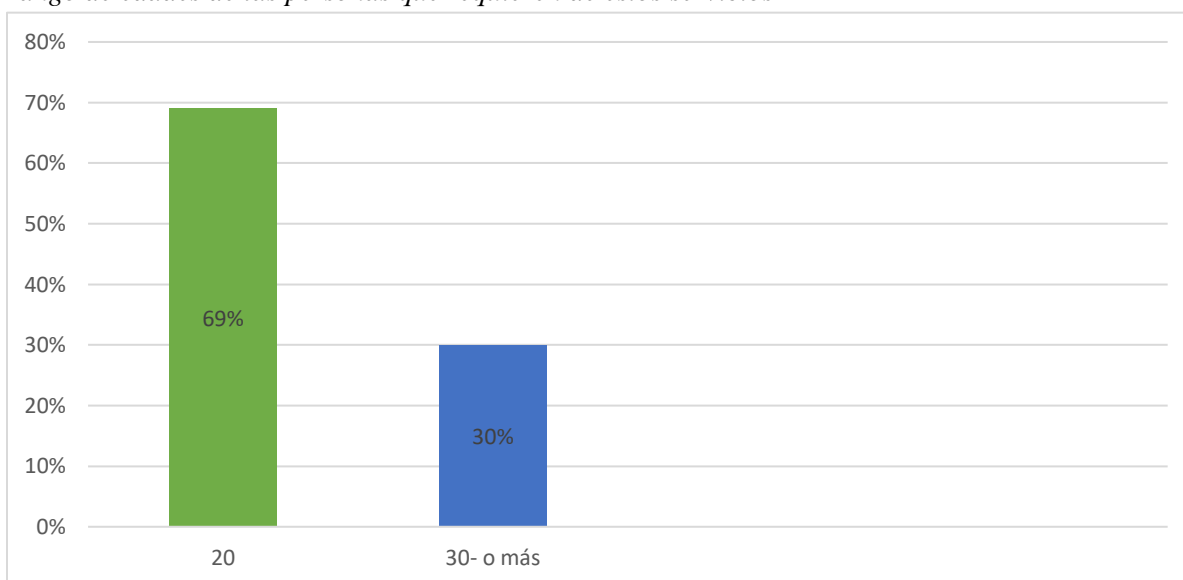
Tabla 2.

Rango de edades de las personas que requieren de estos servicios

Válidos	Rango de edades	Frecuencia	Porcentaje
		20	9
	30-o más	4	30.7%
	Total	13	100.0%

Gráfico 2.

Rango de edades de las personas que requieren de estos servicios



Análisis: Las personas que más adquieren y requieren de este servicio son personas bastante jóvenes que por una o varias razones se hospedan en estos sitios.

Pregunta 3: ¿Está de acuerdo que se haga algunos retoques en los hoteles para personas que tenga discapacidad?

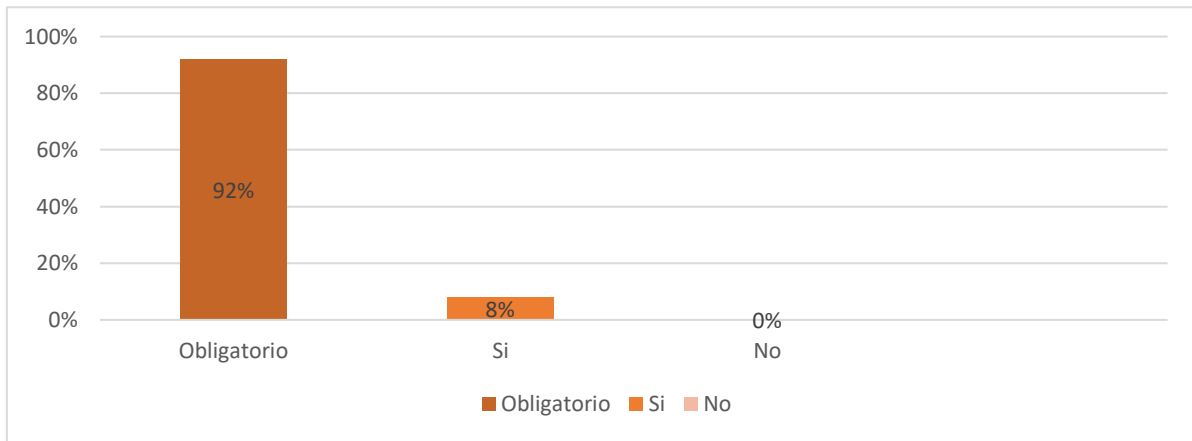
Tabla 3.

¿Está de acuerdo que se haga algunos retoques en los hoteles para personas que tenga discapacidad?

Válidos	Respuestas	Frecuencia	Porcentaje
		Obligatorio	12
	Si	1	7.69%
	No	0	0%
	Total	13	100.0%

Gráfico 3.

¿Está de acuerdo que se haga algunos retoques en los hoteles para personas que tenga discapacidad?



Análisis: Se está de acuerdo a que los sitios o lugares de hospedaje sean mejorados obligatoriamente como inclusión, como reto requieren de remodelaciones que estén acoplados para las personas con discapacidad.

Pregunta 4: ¿Usted como propietario como ayudaría a mejorar establecimiento para gente con dificultades o discapacidad?

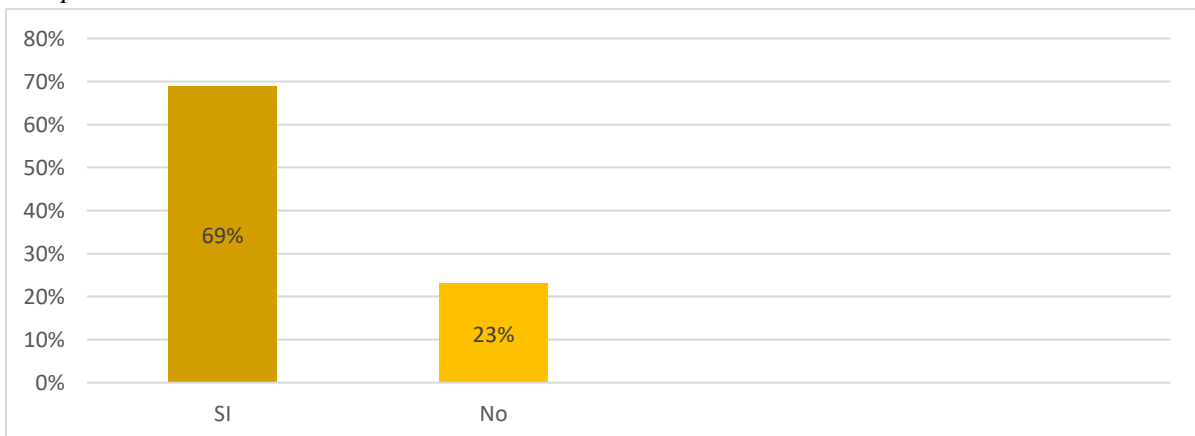
Tabla 4.

¿Usted como propietario como ayudaría a mejorar establecimiento para gente con dificultades o discapacidad?

Válidos	Respuestas	Frecuencia	Porcentaje	
	Si		9	69.2%
	No		3	23.0%
	Total	13	100.0%	

Gráfico 4.

¿Usted como propietario como ayudaría a mejorar establecimiento para gente con dificultades o discapacidad?



Análisis: Los propietarios están de acuerdo con mejorar los establecimientos, hay que recalcar que con las mejoras de estos el público que ingresaría fueron más y de todo tipo incluyendo a personas con discapacidad.

Pregunta 5: ¿Qué ideas puede aportar para poder mejorar los establecimientos que no cuentan con rampas para personas que utilicen silla de rueda?

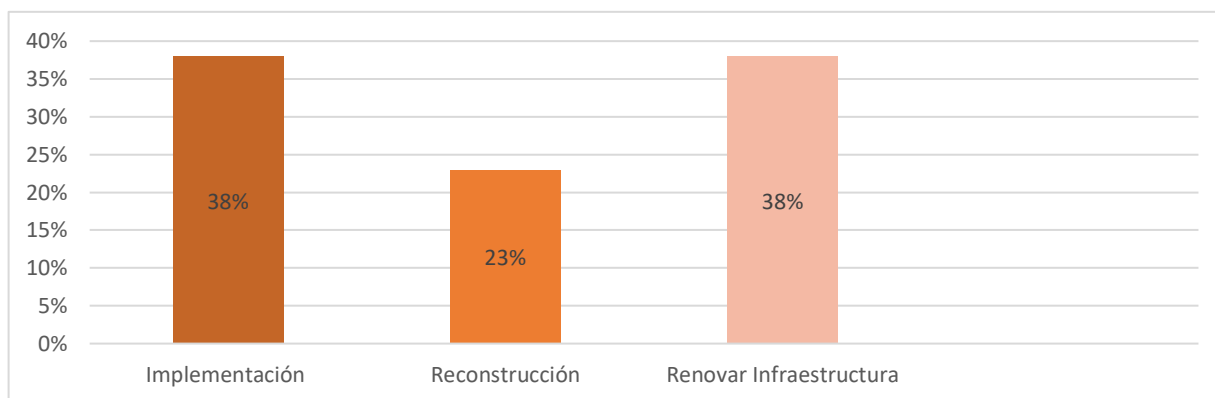
Tabla 5.

¿Qué ideas puede aportar para poder mejorar los establecimientos que no cuentan con rampas para personas que utilicen silla de rueda?

	Respuestas	Frecuencia	Porcentaje
Válidos	Implementación	5	38.4%
	Reconstrucción	3	23%
	Renovar infraestructura	5	38.4%
	Total	13	100.0%

Gráfico 5.

¿Qué ideas puede aportar para poder mejorar los establecimientos que no cuentan con rampas para personas que utilicen silla de rueda?



Análisis: Se concuerda que los establecimientos deben de mejorar la infraestructura, sea reconstruyendo, haciendo retoques y modificaciones en ciertas partes de sus alojamientos para que tengan un lugar en donde las personas con discapacidad puedan estacionarse, etc.

Pregunta 6: Por lo general, ¿Cuál es el rango de edad de las personas que adquieren sus servicios?

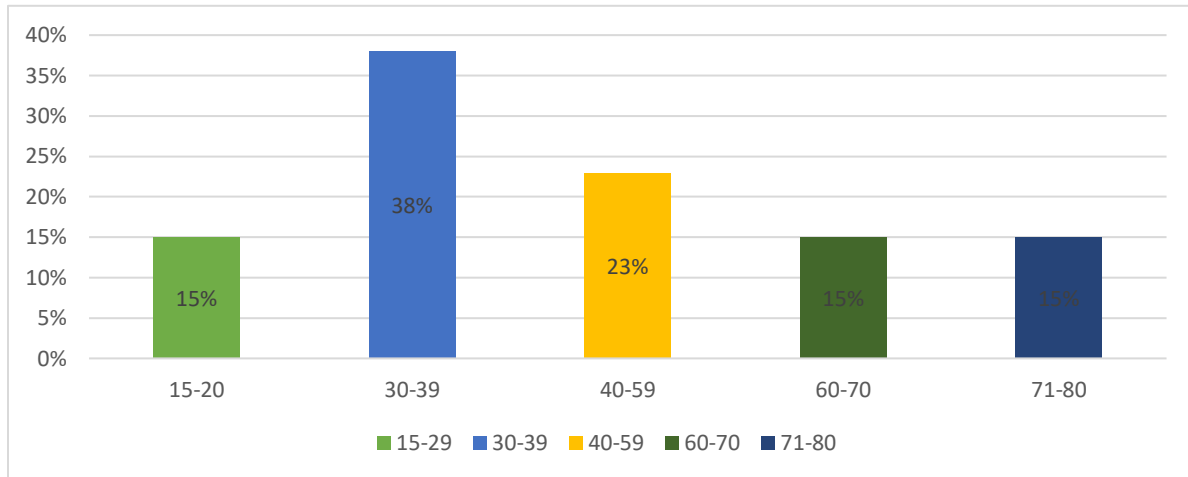
Tabla 6.

¿Cuál es el rango de edad de las personas que adquieren sus servicios?

	Edades	Frecuencia	Porcentaje
Válidos	15-29	2	15.3%
	30-39	3	37.5%
	40-59	4	23%
	60-70	2	15.3%
	71-80	2	15.3%
	Total	13	100.0%

Gráfico 6.

¿Cuál es el rango de edad de las personas que adquieren sus servicios?



Análisis: Las personas que más hacen uso de los establecimientos tienen un rango de edad de entre 40 -59 años, son personas bastante adultas que por diversas situaciones se alojan en estos tipos de sitios.

Pregunta 7: ¿Hay prioridades para las personas con discapacidades?

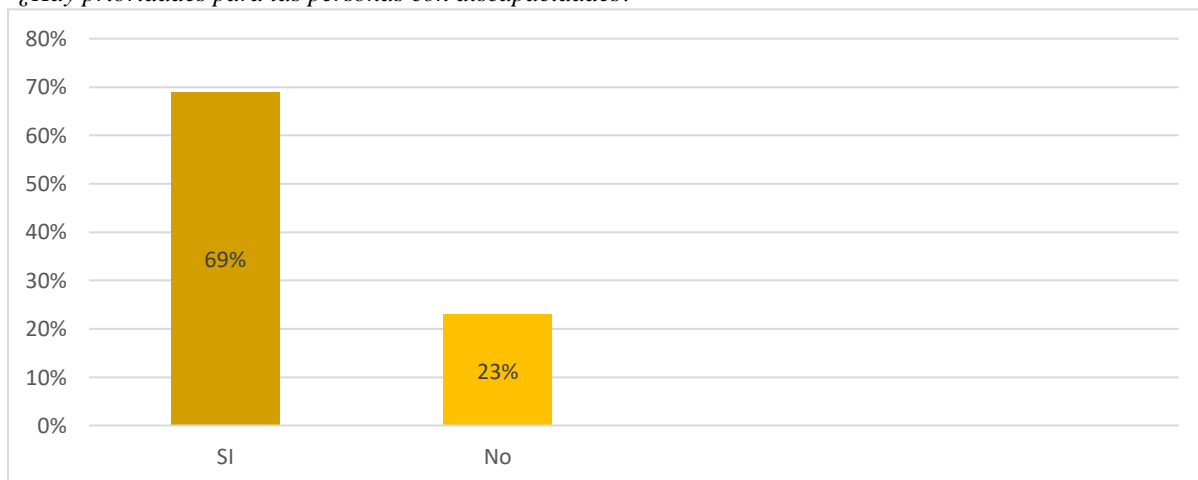
Tabla 7.

¿Hay prioridades para las personas con discapacidades?

	Respuestas	Frecuencia	Porcentaje
Válidos	Si	9	69.2%
	No	3	23.0%
	Total	13	100.0%

Gráfico 7.

¿Hay prioridades para las personas con discapacidades?



Análisis: Si existen prioridades para las personas con discapacidad, de hecho, esas prioridades se dan a notar en varios establecimientos como espacios que solo se pueden o pueden ser utilizados por personas con discapacidad.

Pregunta 8: ¿En su establecimiento trabajan personas con discapacidad, como lo determina la ley?

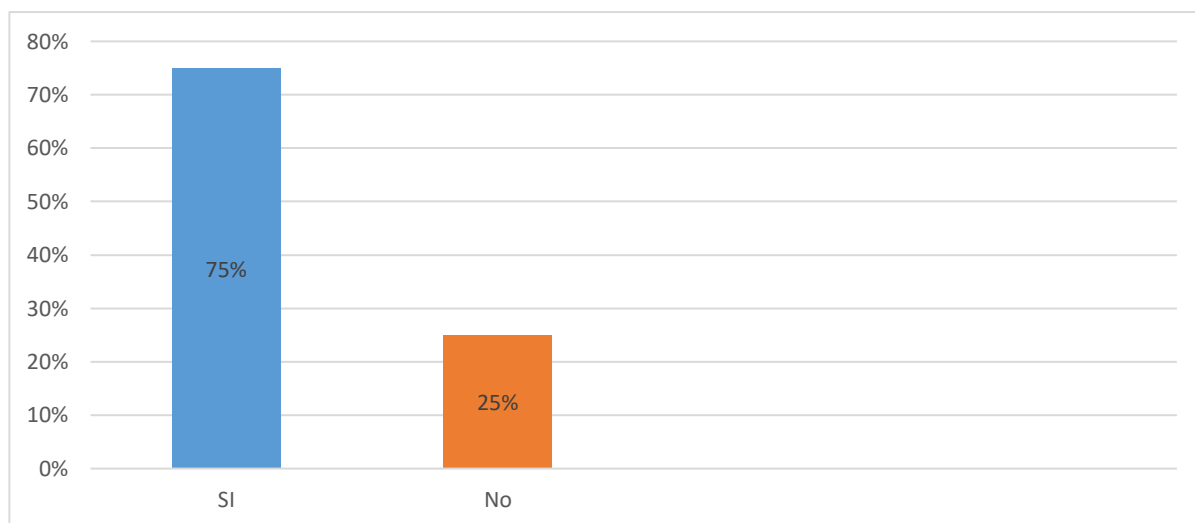
Tabla 8.

¿En su establecimiento trabajan personas con discapacidad, como lo determina la ley?

Válidos	Respuestas	Frecuencia	Porcentaje
	Si		7
No		6	25%
	Total	13	100.0%

Gráfico 8.

¿En su establecimiento trabajan personas con discapacidad, como lo determina la ley?



Análisis: La mayor parte de las personas encuestadas dicen que si tienen personas discapacitadas a cargo de un trabajo, pero estas personas tienen un rango de discapacidad mínima.

Pregunta 9: ¿Cómo podemos ayudar a las personas con discapacidad a intelectual?

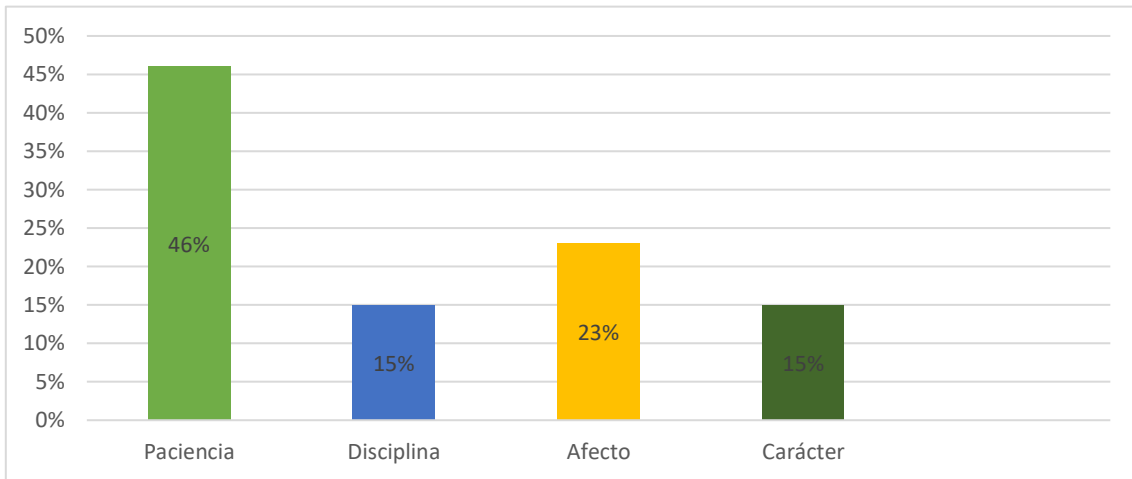
Tabla 9.

¿Cómo podemos ayudar a las personas con discapacidad a intelectual?

Válidos	Ayuda	Frecuencia	Porcentaje
	Paciencia		6
Disciplina		2	15.3%
Afecto		3	23.0%
Carácter		2	15.3%
	Total	13	100.0%

Gráfico 9.

¿Cómo podemos ayudar a las personas con discapacidad a intelectual?



Análisis: Según los resultados, podemos ayudar a estas personas siendo amables con ellos sobre todo tener paciencia para poder comprenderlos y así saber cómo ayudarlos.

Pregunta 10: ¿El establecimiento cuenta con algún tipo de actividades que puedan realizar las personas con discapacidades?

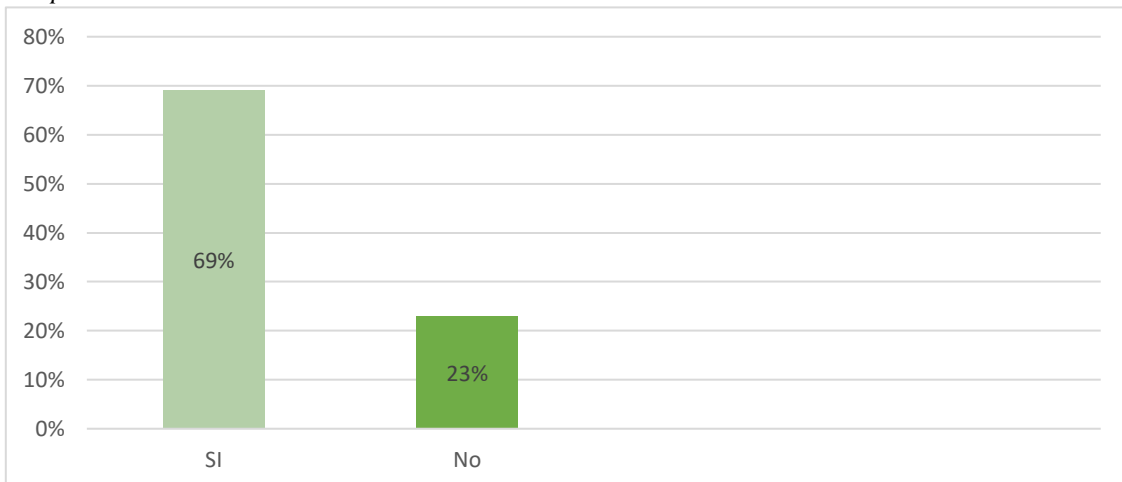
Tabla 10.

¿El establecimiento cuenta con algún tipo de actividades que puedan realizar las personas con discapacidades?

Válidos	Frecuencia	Porcentaje
Si	9	69.2
No	3	23.0
Total	13	100.0

Gráfico 10.

¿El establecimiento cuenta con algún tipo de actividades que puedan realizar las personas con discapacidades?



Análisis: Podemos notar que 9 de cada 13 personas a las cuales se encuestaron constan con actividades que las personas con algún tipo de discapacidad pueden realizar en sus lugares que ofrecen alojamiento.

Pregunta 11: ¿Qué sugerencias daría para que los atractivos también puedan ser disfrutados por personas con discapacidad?

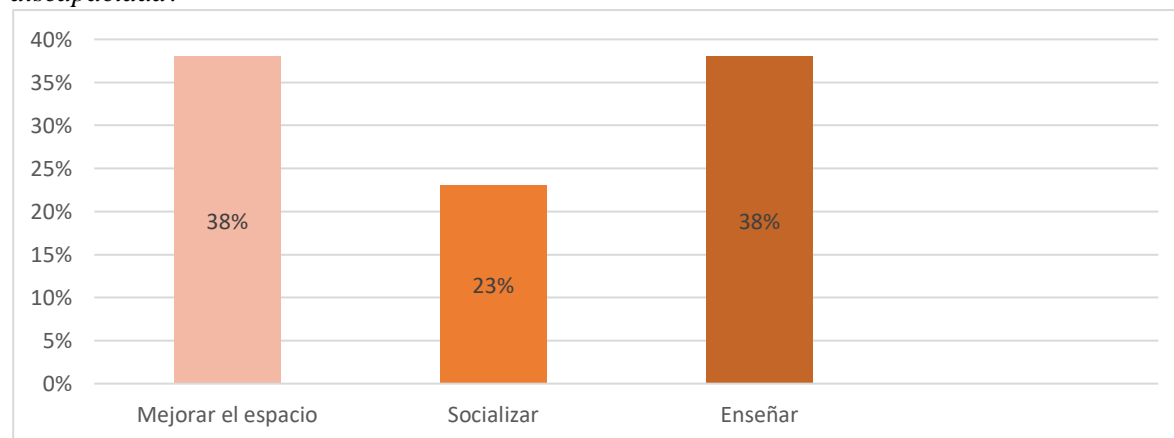
Tabla 11.

¿Qué sugerencias daría para que los atractivos también puedan ser disfrutados por personas con discapacidad?

Válidos	Frecuencia	Porcentaje
Mejorar el espacio	5	38.4
Socializar	3	23
Enseñar	5	38.4
Total	13	100.0

Gráfico 11.

¿Qué sugerencias daría para que los atractivos también puedan ser disfrutados por personas con discapacidad?



Análisis: Comenzando con mejorar sus establecimientos para que estas personas se sientan plenas y cómodas y sobre todo se puedan desenvolver sin ningún tipo de dificultad. También siendo amables con ellos y ayudarlos en caso de que lo necesiten.

Pregunta 12: ¿Qué es la accesibilidad para personas con discapacidad en este establecimiento?

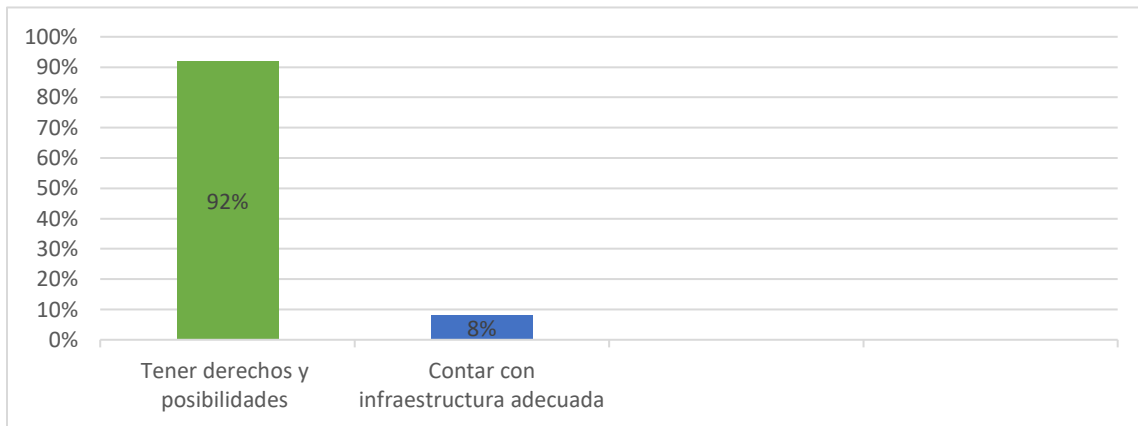
Tabla 12.

¿Qué es la accesibilidad para personas con discapacidad en este establecimiento?

Válidos	Frecuencia	Porcentaje
Tener derechos y posibilidades	12	92.3
Contar con infraestructura adecuada	1	7.69
Total	13	100.0

Gráfico 12.

¿Qué es la accesibilidad para personas con discapacidad en este establecimiento?



Análisis: Según los resultados reflejados la mayoría está de acuerdo en que la accesibilidad para las personas con discapacidad sea respetada y que puedan tener los mismo mismos derechos y oportunidades que todos.

DISCUSIÓN

Según nuestros resultados encontramos que las personas con discapacidad y adultas mayores manifestaron que no conocen establecimientos de alojamientos accesibles que para ellos, ya que los lugares más complejos para acceder son los baños, en donde las personas en silla de ruedas se les dificulta moverse. Por otra parte, los operadores que brindan este servicio están de acuerdo con que estos lugares de alojamiento sean mejorados obligatoriamente para que estén acoplados para las personas. Así mismo, aseguran que ellos tienen prioridades para las personas con discapacidad. De hecho, esas prioridades se dan a notar en varios establecimientos de manera en que ellos tienen su propio espacio. Aunque hay que recalcar que no en todos estos establecimientos hay esas mismas prioridades.

Las personas con discapacidad como adultos mayores alzaron su voz de manifestación que aún no han visto establecimiento con dicha estructura, para poder mejorar esas incomodidades y quejas del turista que visitan nuestras playas deben tomar carta en el asunto las autoridades tanto como gerentes de los establecimientos públicos que acogen al turista que visitan la localidad.

CONCLUSIONES

Después de ejecutar la investigación y obtener toda la información necesaria para el asunto del estudio de alojamientos para personas con discapacidad en el cantón Salinas se pudo definir las tarifas que se aplicarían a las habitaciones, siempre tomando en cuenta que es un emprendimiento estacionario. Además, se probó las variables de que las personas con discapacidad suelen viajar acompañadas,

información que se tomó en cuenta para establecer los tipos de habitaciones y ofrecer la posibilidad de habitaciones interconectadas. A través de las entrevistas y de la ficha de diagnóstico para la accesibilidad de atractivos se pudo demostrar que efectivamente Salinas posee atractivos turísticos accesibles, aunque pocos por el momento, no obstante, se está desarrollando a nivel Cantonal actividades de inclusión turística para personas con discapacidades en los establecimientos de alojamiento.

Para poder tener una buena accesibilidad para los usuarios con discapacidad en los establecimientos en el Cantón Salinas deberían reunirse los rangos mayores que socio mayoritario junto con el GAD municipal para buscar una solución a estas problemática, buscando medidas contributivas para el mejoramiento en lugares de alojamiento tomando en cuenta a las personas con discapacidad u otra discapacidades intelectuales para brindar un mejor servicio turístico y así seguir creciendo potencialmente en los que es hostelería y alojamientos establecido en el canto ante mencionado.

REFERENCIAS BIBLIOGRÁFICAS:

Catalana, L. (20 de Diciembre de 2013). Establecimientos de alojamiento turístico.

Consumoteca. Obtenido de <https://www.consumoteca.com/turismo-y-viajes/alojamiento-turistico/>

ECUARED. (s.f.). Obtenido de https://www.ecured.cu/Ejes_complementarios#Eje_II

ENCUENTRO, G. D. (2010). *ESTADÍSTICAS DE ESTADÍSTICA*. Obtenido de <https://www.consejodiscapacidades.gob.ec/estadisticas-de-discapacidad/>

INEC. (2010). *INSTITUTO NACIONAL DE ESTADÍSTICAS Y CENSOS*. Obtenido de <https://www.ecuadorencifras.gob.ec/censo-de-poblacion-y-vivienda/>

López, F. A. (2016). *LA ACCESIBILIDAD EN EVOLUCIÓN: LA ADAPTACIÓN PERSONA-ENTORNO Y SU APLICACIÓN AL MEDIO RESIDENCIAL EN ESPAÑA Y EUROPA*. Barcelona: Departament de Dret Públic. Obtenido de <https://www.tdx.cat/bitstream/handle/10803/385208/fal1de1.pdf>

murciana, N. (18 de 04 de 2018). Definición legal de alojamiento turístico. *Consumoteca*. Obtenido de <https://www.consumoteca.com/turismo-y-viajes/alojamiento-turistico/>

Murciana, N. (18 de Abril de 2018). Definición legal de alojamiento turístico. *Consumoteca*. Obtenido de <https://www.consumoteca.com/turismo-y-viajes/alojamiento-turistico/>

OPS. (s.f.). Discapacidad. Obtenido de <https://www.paho.org/es/temas/discapacidad>

Williams Malucín Tuárez, Angie Carrión y Evelyn García Vera. (2019). Turismo accesible para personas con discapacidad física. Caso: Cantón Salinas. *Revista Científica y Tecnológica UPSE*, 55-56. Obtenido de <https://incyt.upse.edu.ec/ciencia/revistas/index.php/rctu/article/view/436/365>